



## EVALUACIÓN DE LAS NECESIDADES DE AGUAS RESIDUALES DE CALIFORNIA (WWNA): ENCUESTA DE REFERENCIA

La Evaluación de Necesidades de Acceso y Manejo Adecuado de Aguas Residuales de California (WWNA) es un proyecto de cuatro años (2023-2027) para recolectar información sobre las necesidades de saneamiento relacionadas con el agua en comunidades de California atendidas por sistemas de tratamiento de aguas residuales pequeños y grandes. En la fase inicial del proyecto, el equipo llevó a cabo una encuesta de referencia sobre los problemas de saneamiento relacionados con el agua para proporcionar una evaluación rápida que ilustre el alcance de los desafíos de comunidades en todo el estado.

### Descripción del Proyecto

Se contactó a expertos para determinar las condiciones base mediante una encuesta a personal de organismos gubernamentales, proveedores de asistencia técnica, empresas del sector privado, periodistas, académicos, investigadores de extensión, organizaciones no gubernamentales y defensores de la comunidad.

La encuesta se dividió en tres partes. En primer lugar, se elaboró una encuesta para recopilar información sobre cuestiones relacionadas con el agua y el saneamiento, centrándose en las perspectivas y necesidades de la comunidad.

En segundo lugar, se recopiló una base de datos espacial de las comunidades con mayor vulnerabilidad a servicios inadecuados de aguas residuales para localizar posibles puntos críticos. La base de datos incluye ubicaciones de colonias de casas rodantes y vehículos recreativos (RV), viviendas de trabajadores agrícolas, sitios para acampar (campamento) federales y estatales, comunidades desfavorecidas y comunidades tribales.

En tercer lugar, una campaña de campo visitará los lugares identificados por la encuesta y las zonas circundantes para proveer más contexto a los resultados de la encuesta y documentar relatos de primera mano sobre problemas conocidos.



#### Parte 1. Encuesta

Encuesta para conocer las necesidades comunitarias de acceso a servicios de saneamiento relacionados con el agua en todo el estado, identificadas por expertos y líderes comunitarios.



#### Parte 2. Geoanálisis

Crear una base de datos espacial con información sobre los tipos de comunidades y viviendas. Analizar los datos en busca de tendencias y patrones de agrupamiento, y luego publicar la base de datos para su uso en agencias y por investigadores.



#### Parte 3. Visita de Campo

Caracterizar los problemas de saneamiento relacionado con el agua en las comunidades hablando con los actores clave y documentando historias. (En curso)

### Parte Uno. Resultados de la Encuesta

La encuesta se envió a 166 posibles encuestados, de los que recibimos 112 respuestas (tasa de respuesta del 67%). De los encuestados, 71 ofrecieron información sobre comunidades concretas en las que sabían que existían problemas de saneamiento relacionados con el agua. De estos encuestados, el 36% dijo que conocían estos problemas porque “viven o trabajan” en las comunidades, y el 34% dijo que tienen una “relación profesional o responsabilidad con la comunidad”, lo que demuestra que los resultados de la encuesta se basan en gran medida en experiencias de primera mano.

Los resultados de la encuesta afinaron las definiciones utilizadas para dos conceptos:

**“El saneamiento relacionado con el agua es el acceso a una recolección y eliminación segura, funcional, asequible y digna de las aguas residuales procedentes del uso humano; incluidos prácticas y sistemas de saneamiento adecuados y el tratamiento de las aguas residuales para proteger la salud pública y el medio ambiente”.**



**“La equidad en el saneamiento relacionado con el agua se logra cuando los atributos sociales, geográficos, económicos, culturales y demográficos dejan de predecir el acceso de las personas al saneamiento relacionado con el agua o la calidad del mismo”.**

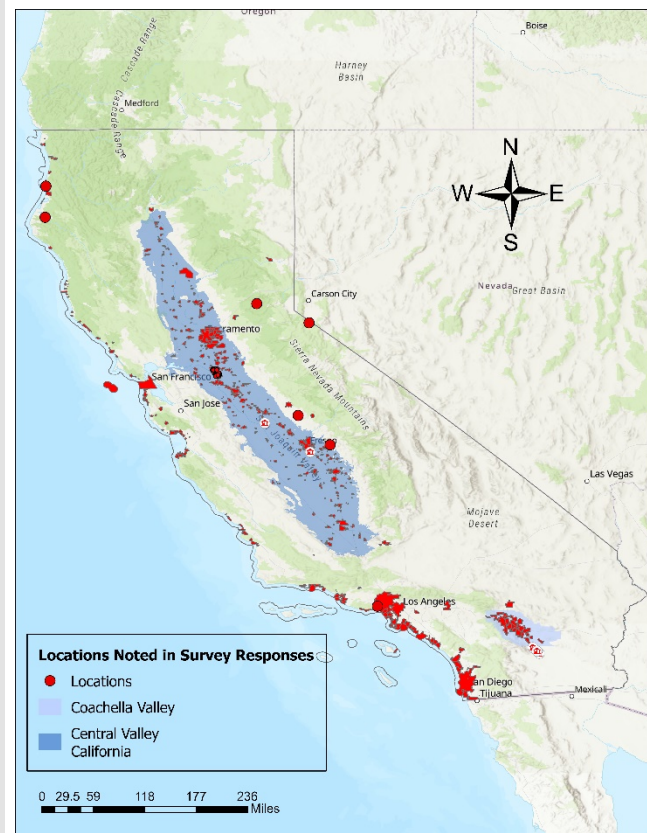
## PRINCIPALES CONCLUSIONES DE LA ENCUESTA

1. **Problemática de mucho tiempo.** La mayoría de los encuestados (79%) señalaron que se dieron cuenta de los problemas de saneamiento relacionados con el agua hace más de 10 años.
2. **Tipos de vivienda.** Los problemas de saneamiento relacionados con el agua más comunes (44%) se dan sobre todo en viviendas familiares [unifamiliares (32%) y multi-familiares (12%)], colonias de personas que viven en Vehículos Recreativos (RVs) (15%) y vehículos tipo Casa Rodante (15%).
3. **Factores sociodemográficos.** Los encuestados indicaron que los problemas de saneamiento relacionados con el agua afectan a las comunidades blancas no hispanas (34%), latinas (28%) y mixtas (18%).
4. **Comunidades.** La mayoría de los encuestados (84%) mencionaron que los problemas de saneamiento relacionados con el agua ocurren principalmente en comunidades que cumplen los criterios de ser desfavorecidas.
5. **Problemas comunes.** Los problemas de saneamiento relacionados con el agua más comunes señalados por los encuestados son la dependencia de sistemas de fosa séptica (38%), la falta o intermitencia del suministro de agua en el hogar para el saneamiento relacionado con el agua (13%) y la dependencia de baños portátiles (12%).
6. **Sistemas sépticos.** La falta de mantenimiento (67%) es la causa más frecuente de los problemas con los sistemas de fosa séptica.
7. **Falta de acceso al agua.** Los encuestados indicaron que en algunas comunidades el suministro de agua en el hogar es “nulo o intermitente”, especialmente en los campamentos de indigentes.
8. **Baños portátiles.** Los encuestados indicaron que, en las comunidades que conocen, los baños portátiles se utilizan principalmente para satisfacer las necesidades de saneamiento “con frecuencia en el trabajo” (33%) o “en todos los lugares” (33%). Esto implica que estas comunidades no tienen acceso a baños permanentes en algunos momentos del día.
9. **Mala gestión.** Pocos encuestados sabían de lugares en los que las aguas residuales crudas se vertían a otros cuerpos de agua o al suelo. Cuando se informó de ello, ocurrió en residencias familiares privadas (80%), y algunos encuestados señalaron desbordamientos en el interior de edificios.
10. **Acceso limitado o inexistente a baños.** Pocos encuestados señalaron que conocían lugares sin acceso o con acceso limitado a baños desde hacía más de 10 años.
11. **No hay tuberías de saneamiento en el interior.** Los encuestados indicaron que este problema lo sufre principalmente la comunidad de indigentes.
12. **Asistencia.** La principal asistencia que reciben las comunidades son técnicas (22%) y financieras (21%), la principal solución son los sistemas sépticos, y la comunidad no ha resuelto los problemas.

## Parte Dos. Resultados del Análisis Geoespacial

Se identificaron seis tipos de comunidades, categorías de viviendas o usos del suelo con una vulnerabilidad potencialmente mayor a los servicios de saneamiento inadecuados: colonias de casas rodantes/vehículos de recreación, viviendas de trabajadores agrícolas, sitios para acampar federales y estatales, comunidades desfavorecidas y comunidades tribales desfavorecidas. En total, identificamos más de 14,600 ubicaciones dentro de estas seis categorías (HDS, 2004; CalEPA, 2024; CDPR, 2024). Esto no significa que todos estos lugares tienen problemas relacionados a las aguas residuales.

Se mapearon las comunidades señaladas en las respuestas a la encuesta. Algunas respuestas eran generales (áreas extensas o tipos de uso del suelo) y otras eran ubicaciones específicas.



Como parte tres se realizarán visitas de campo a algunos de estos lugares para conocer mas acerca de las comunidades, sus problemas de aguas residuales y documentar sus historias.